

وزارة التعليم العالي



المعهد العالي للحاسبات ونظم المعلومات الإدارية  
High Institute for Computers & Management Information Systems

وزارة التعليم العالي  
المعهد العالي للحاسبات ونظم المعلومات الإدارية  
التجمع الأول - القاهرة الجديدة

# دليل الطالب

## برنامج نظم معلومات الأعمال





## المحتويات

|       |   |
|-------|---|
| ٤     | رؤية ورسالة البرنامج والمعهد .....                            |
| ٥     | المقدمة .....   |
| ٦     | مستويات الدراسة .....   |
| ١١-١٠ | قواعد أساسية والإرشاد الأكاديمي .....                         |
| ١١    | قواعد وآليات التسجيل والانسحاب والحذف والإضافة للمقررات ..... |
| ١٦-١٤ | مواعيد إضافة وحذف وإعادة مقررات ومواعيد التسجيل .....         |
| ١٦    | مواعيد الامتحان ونظام التقييم .....                           |
| ١٨    | التقدير وحساب المعدل التراكمي .....                           |
| ١٩    | إيقاف وفرص القيد، إنذار الطالب وفصله .....                    |
| ٢٠    | تأجيل الدراسة أو الانقطاع .....                               |
| ٢١    | التخرج .....  |
| ٢٢    | القواعد التأديبية .....                                       |
| ٢٦    | المقررات و الخطط الدراسية لبرنامج نظم معلومات الأعمال .....   |
| ٢٨    | الأنشطة .....   |



## رؤية المعهد

الوصول لأعلى مستويات التعليم والبحث العلمي في مجال نظم المعلومات الإدارية، لخدمة الطلاب والمجتمع المحلي وتحقيق التنمية المستدامة



## رسالة المعهد

تخريج أجيال مزودة بالأفكار والأساليب العلمية الحديثة في مجال الحاسبات ونظم المعلومات الإدارية ونظم معلومات الأعمال ويتمتعون بمواصفات تنافسية عالية تمكنهم من دخول سوق العمل بسهولة ويسر وقادرون على الوفاء بالمعايير الأكاديمية في ضوء رسالة وزارة التعليم العالي في تحقيق التنمية المستدامة



## رسالة البرنامج

يلتزم برنامج نظم معلومات الأعمال بإعداد خريج متميز مزوداً بالمعارف والمهارات، قادراً على المنافسة في سوق العمل محلياً، والمساهمة في تقديم خدمة مجتمعية متميزة، بالاستعانة بأساليب البحث العلمي الحديثة والتقنيات الرقمية المعاصرة





## المقدمة

تعريف بالمعهد العالي للحاسبات ونظم المعلومات الإدارية

بدأت الدراسة بالمعهد العالي للحاسبات و نظم معلومات الإدارية في عام ٢٠٠٥. الدراسة بالمعهد تكون بنظام الساعات المعتمدة برنامج نظم معلومات الأعمال ويتضمن الحصول على درجة البكالوريوس أن يكمل الطالب ١٣٢ ساعة معتمدة، وتكون مقسمة كالتالي:

متطلبات المهارات والمعارف العامة:

٢١ ساعة معتمدة. (١٥ ساعة مقررات إجبارية، و ٦ ساعات مقررات اختيارية) وتشمل التالي:

مقررات التخصص : ٣٠ ساعة (٢١ ساعة مقررات إجبارية و ٩ ساعات مقررات إختيارية)

مقررات نظم وتكنولوجيا المعلومات : مقررين إجبارين ٦ ساعات معتمدة

مقررات وظيفية : ٣٦ ساعة ( ٣٠ ساعة إجبارية و ٦ ساعات اختيارية)

مقررات مساندة : ٢١ ساعة (١٨ ساعة مقررات إجبارية و ٣ ساعات مقرر إختياري)

المفاهيم الأساسية : ١٨ ساعة إجبارية

## مستويات الدراسة



### المستوى الثاني Sophomore

عدد الساعات المعتمدة  
التي أختازها الطالب بنجاح  
من ٣٠ لأقل من ٦٦



### المستوى الأول Freshman

عدد الساعات المعتمدة  
التي أختازها الطالب بنجاح  
من ٠ لأقل من ٣٠



### المستوى الرابع Senior

عدد الساعات المعتمدة  
التي أختازها الطالب بنجاح  
من ٩٩ لأقل من ١٣٢



### المستوى الثالث Junior

عدد الساعات المعتمدة  
التي أختازها الطالب بنجاح  
من ٦٦ لأقل من ٩٩

## نظام الدراسة

- تتبع الدراسة بالمعهد نظام الساعات المعتمدة، وينقسم العام الدراسي إلى **ثلاث فصول دراسية** (ترم أول وثاني، وصيفي) ويتحدد بداية ونهاية كل فصل دراسي وفق التقويم المعتمد، وتكون الساعات المعتمدة هي وحدة القياس الدراسية لتحديد وزن المقرر الدراسي.

- يشترط للحصول على درجة البكالوريوس بنظام الساعات المعتمدة أن يجتاز الطالب جميع المقررات الخاصة بالدرجة العلمية المسجل بها طبقاً لمتطلبات هذه اللائحة وهي ١٣٢ ساعة دراسية معتمدة بالإضافة الى التدريب.

- يوافق مجلس إدارة المعهد وبناء على إقتراح العميد على المقررات التي تحتاج الى **تطبيقات عملية** وتكون بواقع ساعة ونصف اسبوعياً لكل مقرر ولا تحتسب من ضمن الساعات المعتمدة الاجماليه للطالب.

- تعقد الإمتحانات بعد نهاية كل فصل دراسي ويحدد المجلس فى بداية كل فصل، توزيع درجات كل مقرر كالتالي:  
درجات مشاركة تتمثل في (أبحاث، وواجبات منزلية، اختبارات قصيرة، وحضور وغياب).

- \* امتحانات نصف فصلية (منتصف الترم ا، ب).
- \* امتحان عملي: على حسب احتياج المقرر.
- \* امتحانات نهاية الفصل.

- يوافق مجلس إدارة المعهد وبناء على إقتراح العميد على المقررات الإختيارية التي تطرح كل فصل دراسي وتحديد الحد الأدنى من عدد الطلاب المسجلون فى المقرر حتى يتسنى فتح المقرر للطلاب.

- يجوز بقرار من مجلس إدارة المعهد وبناء على إقتراح العميد تعديل المحتوى العلمي او متطلبات التسجيل لى من المقررات الدراسية وبما يتناسب مع التطور العلمي الحديث.

- مدة الدراسة للحصول على درجة البكالوريوس هي اربع سنوات دراسية، وبما يعادل ١٣٢ ساعة دراسية معتمدة بواقع ٣ ساعات لكل مقرر دراسي.

- يجوز لمجلس إدارة المعهد وبناءا علي اقتراح العميد وحسب طبيعة المقررات الدراسية أن يقرر تدريس مقرر أو أكثر بنمط التعليم الهجين بحيث تكون الدراسة فى المقرر بنسبة ٥٠٪ وجها لوجه **وبنسبة ٥٠٪ بنظام التعليم عن بعد (زوم ميتنج أو جوجل meet)**، أو بأي نسبة أخرى او بأي نمط تعليمي آخر بعد اخطار وزارة التعليم العالي.

- يقوم الطالب بتسجيل المقررات الدراسية فى الفصل الواحد:

**بحد أدنى ١٢ وحدة دراسية**

**بحد أقصى ١٨ وحدة دراسية.**

ويجوز لمجلس الادارة الترخيص بتعديل الحد الأدنى والأقصى للساعات المعتمدة للتسجيل لدواعي التخرج أو تجنب حالات الفصل.

- يجوز بقرار من مجلس إدارة المعهد عقد فصل دراسي **صيفي مكثف** يتضاعف خلالها الساعات المخصصة لكل مقرر وبحد أقصى ٦ وحدات دراسية معتمدة.



## نظام الدراسة

- تتبع الدراسة بالمعهد نظام الساعات المعتمدة، وينقسم العام الدراسي إلى **ثلاث فصول دراسية** (ترم أول وثاني، وصيفي) ويتحدد بداية ونهاية كل فصل دراسي وفق التقويم المعتمد، وتكون الساعات المعتمدة هي وحدة القياس الدراسية لتحديد وزن المقرر الدراسي.

- يشترط للحصول على درجة البكالوريوس بنظام الساعات المعتمدة أن يجتاز الطالب جميع المقررات الخاصة بالدرجة العلمية المسجل بها طبقاً لمتطلبات هذه اللائحة وهي ١٣٢ ساعة دراسية معتمدة بالإضافة الى التدريب.

- يوافق مجلس إدارة المعهد وبناء على إقتراح العميد على المقررات التي تحتاج الى **تطبيقات عملية** وتكون بواقع ساعة ونصف اسبوعياً لكل مقرر ولا تحتسب من ضمن الساعات المعتمده الاجماليه للطالب.

- تعقد الإمتحانات بعد نهاية كل فصل دراسي ويحدد المجلس فى بداية كل فصل، توزيع درجات كل مقرر كالتالي:  
درجات مشاركة تتمثل في (أبحاث، وواجبات منزلية، اختبارات قصيرة، وحضور وغياب).

- \* امتحانات نصف فصلية (منتصف الترم ا، ب).
- \* امتحان عملي: على حسب احتياج المقرر.
- \* امتحانات نهاية الفصل.

- يوافق مجلس إدارة المعهد وبناء على إقتراح العميد على المقررات الإختيارية التي تطرح كل فصل دراسي وتحديد الحد الأدنى من عدد الطلاب المسجلون فى المقرر حتى يتسنى فتح المقرر للطلاب.

- يجوز بقرار من مجلس إدارة المعهد وبناء على إقتراح العميد تعديل المحتوى العلمي او متطلبات التسجيل لإى من المقررات الدراسية وبما يتناسب مع التطور العلمي الحديث.



## قواعد اساسية

- يسمح للطالب أن يسجل عدد (١٨) ساعة معتمدة كحد أقصى في كل فصل دراسي.

- يسمح للطالب في الفصل الصيفي أن يسجل ٦ ساعات معتمدة كحد أقصى.

- يُحدد مجلس الإدارة أماكن وأنظمة التدريب، وتنظم وحدة التدريب أماكن التدريب ومواعيدها والتقييم بعد الموافقة عليها. التدريب إلزامي ولا يُعفى الطالب منه، ويسمح للطلاب المتخلفين بالتدريب مع الدفعات التالية. لا يتم منح الدرجة العلمية إلا بعد اجتياز التدريب، مع إمكانية أداء التدريب خارج المعهد بموافقة مسبقة.

يجب أن تنتهي إجراءات تسجيل الطلاب الجدد لكل فصل دراسي خلال الأسبوع السابق لبدء الدراسة بهذا الفصل (على إلا يشمل ذلك الفصل الصيفي)، ولمجلس إدارة المعهد الحق في البت في الحالات المتأخرة عن التسجيل بعد دفع غرامة التأخير المقررة خلال المدة المسموح بها.

- لا يسمح للطالب بالتخرج الا بعد اجتياز التدريب العملي والتدريب العسكرية كمتطلب للتخرج.

## الإرشاد الأكاديمي

- يقوم عميد المعهد بعد موافقة مجلس الإدارة بتعيين مرشد أكاديمي من بين أعضاء هيئة التدريس لكل مجموعة عند الالتحاق بالدراسة ويمكن أن يستمر معهم حتى نهاية الدراسة.
- يقوم المرشد الأكاديمي بمعاونة الطالب في وضع خطته الدراسية ومتابعة أدائه وإسداء النصيحة إليه ومعاونته في اختيار المقررات لكل فصل دراسي وتحديد عدد الساعات المعتمدة التي يسجل فيها وذلك حسب الضوابط الواردة في هذه اللائحة ويعتبر رأي المرشد الأكاديمي استشارياً ويظل الطالب هو المسئول عن المقررات التي يقوم بالتسجيل فيها بناء على رغبته.

## قواعد وآليات التسجيل والإسحاب والحذف والإضافة للمقررات

- يجب على الطالب تسجيل مقرراته عبر المرشد الأكاديمي قبل بدء الفصل. يسمح له بإضافة أو حذف مقررات خلال أسبوعين من بدايته دون الاخلال بالحد الأدنى والأقصى للساعات.
- يُشترط اجتياز المقرر المتطلب السابق قبل تسجيل المقرر المعتمد عليه اللاحق إلا في حالة التخرج.
- للطلاب المتأخرون عن التسجيل حتى نهاية الأسبوع الثالث من بداية الفصل الدراسي، يتم عرض حالتهم على مجلس إدارة المعهد للنظر في سبب تأخرهم ويعتبرون غائبين عن الفترة السابقة ما لم يتقدموا بأعذار يقبلها مجلس إدارة المعهد، ويكونوا مسئولين عن تحصيل المواد العلمية للفترة السابقة.
- يعتبر الطلاب المتأخرون عن التسجيل حتى نهاية الأسبوع الرابع من بداية الفصل الدراسي راسباً إلا إذا قدم عذراً يقبله مجلس الإدارة موضحاً به سبب تأخره عن التسجيل ليتمكن من وقف قيده عن هذا الفصل.

## قواعد وآليات التسجيل والانسحاب والحذف والإضافة للمقررات

■ يجوز للطالب الانسحاب من مقررات دراسية تم التسجيل فيها خلال أسبوعين على الأكثر من بداية الدراسة ويحصل على تقدير منسحب وذلك في المقررات التي انسحب منها بحيث لا يقل عدد الساعات المسجلة للطالب عن الحد الأدنى للتسجيل في الفصل الدراسي الواحد أما إذا انسحب بعد هذه المواعيد فيعتبر راسبا ويتم أخذ ذلك في الاعتبار عند معدل التراكمي.

■ إذا رغب الطالب في الانسحاب من المقرر أو من الفصل الدراسي لعذر يقبله مجلس إدارة المعهد، عليه التقدم بطلب لشئون الطلاب ويحصل علي موافقة من المرشد الأكاديمي ويعتمد من العميد، ويقوم بإعادة المقررات في فصل دراسي لاحق بعد دفع رسوم الخدمة التعليمية المقررة، ولا تدخل المقررات المنسحب منها في حساب المعدل التراكمي.



## قواعد وآليات التسجيل والإنسحاب والحذف والإضافة للمقررات

- يمكن للطالب أن يسجل في الفصل الدراسي الصيفي في مقررات لا تزيد عن 6 ساعات معتمدة كحد أقصى ويجوز لمجلس الإدارة رفع الحد الأقصى على الا يتجاوز عدد المقررات التي يسجلها الطالب في الفصل الصيفي عن ثلاثة مقررات اذا أدى ذلك الى نقل الطالب الى مستوى أعلى أو لإستيفاء متطلبات سابقة لبعض المقررات التي تمنعه من التسجيل بشكل كامل في الفصل التالي أو لتخرج الطالب.
- يجوز للطالب الذي بلغ معدل التراكمي ٣,٠٠ أو أكثر بالتسجيل بأكثر من ١٨ ساعة معتمدة وبعد أقصى ٢١ ساعة معتمدة في الفصل الدراسي الرئيسي التالي لحصوله على هذا المعدل ابتداء من المستوى الثانى.
- لا يسمح للطالب الذى لا يزيد معدله التراكمي عن ٢,٠٠ بالتسجيل في عدد ساعات أكثر من ١٢ ساعة معتمدة في الفصل الدراسي الرئيسي التالي لحصوله على هذا المعدل.
- يسمح للطالب المنذر أكاديميا بإعادة التسجيل في مقرر سبق له دراسته وحصل فيه على تقدير أقل من C ويحتسب له التقدير الذى حصل عليه (في الاعادة) على أن تذكر جميع التقديرات التي حصل عليها الطالب في سجله الأكاديمي، وعند حساب المعدل التراكمي يحتسب له التقدير الاخير فقط.
- عند إعادة الطالب لمقرر دراسي رسب فيه فإنه يعيد المقرر الدراسي ويحتسب له التقدير الذى حصل عليه في الإعادة بحد أقصى B+ على أن تذكر جميع التقديرات التي حصل عليها الطالب في سجله الأكاديمي، وعند حساب متوسط النقاط التراكمي يحتسب له التقدير الاخير فقط.
- يحصل الطالب على تقدير راسب F إذا توقف عن الحضور بدون حذف المقرر.
- يوضع الطالب في حالة مراقبة أكاديمية إذا حصل على متوسط نقاط تراكمي أقل من ٢,٢ عند نهاية فصل دراسي رئيسي.

## الحضور والمواظبة لبرامج الدراسة

يجب على الطالب ان يحقق نسبة حضور لا تقل عن 75% لكل مقرر واذا تجاوزت نسبة الغياب في احد المقررات عن 25% يحق لمجلس ادارة المعهد حرمانه من دخول الامتحان النهائي في هذا المقرر ويعتبر راسبا الا اذا تقدم بعذر يقبله مجلس ادارة المعهد.

الطالب الذى يتغيب عن الامتحان النهائي لأى مقرر دون عذر مقبول يعطى درجة صفر في عدد النقاط لذلك الامتحان.

إذا تقدم الطالب بعذر قهري يقبله مجلس إدارة المعهد عند عدم حضور الامتحان النهائي يتاح للطالب الحصول على تقدير غير مكتمل بشرط ألا يكون قد تم حرمانه من دخول الامتحانات النهائية.

## مواعيد حذف وإضافة المقررات الدراسية

يمكن للطالب بناءً على اقتراح المرشد الاكاديمي حذف مقرر دراسي والتسجيل في مقرر دراسي آخر في حدود الجمل الدراسي، ذلك خلال أسبوعين من بدء الفصل الدراسي، كما يمكن للطالب بناء على اقتراح المرشد الاكاديمي الانسحاب من مقرر دراسي خلال الأسابيع الست الأولى بدون تسجيل مقررات اخرى وبما يقلل عدد الساعات المعتمدة عن الحد الأدنى من الساعات المعتمدة الواجب دراستها في هذا الفصل وفى هذه الحالة يسقط حقه في استرداد الرسوم التي قام بسدادها.

## إعادة تسجيل للمقررات الدراسية

- يجوز للطالب إعادة بعض المقررات التي سبق النجاح فيها من قبل وذلك لتحسين الدرجة ورفع معدله التراكمي وتكون بعد سداد الرسوم المقررة وموافقة مجلس ادارة المعهد ويحتسب للطالب التقدير الذي حصل عليه في الإعادة.
- إذا رسب الطالب في الإعادة يعتبر راسبا في المقرر ويجب دراسة المقرر في فصل دراسي للاحق بعد سداد الرسوم.
- يلزم للطالب بإعادة دراسة أي مقرر إجباري رسب فيه في فصل دراسي للاحق مع سداد الرسوم الدراسية المقررة ويحسب للطالب التقدير الذي حصل عليه في الإعادة عند حساب المعدل التراكمي.
- إذا درس الطالب مقررا اختياريا ورسب فيه يجوز له دراسة مقرر اختياري آخر تعويضاً عنه لاستكمال متطلبات خطته الدراسية ويعتبر المقرر الأخير كمقرر معاد بالنسبة للمقرر الاختياري الذي رسب فيه من حيث حساب تقديره في المعدل الفصلي التراكمي.
- إذا نجح الطالب عند إعادته للمقرر لا يجوز إعادته مرة أخرى.
- تعامل المقررات التي يدرسها الطالب خارج المعهد بعد معادلتها حسب القواعد المعتمدة، معاملة المقررات المعادة.
- لا يسمح بإعادة المقررات التي تم قبول تحويلها من كليات او معاهد أخرى.

## مواعيد تسجيل المقررات الدراسية

يقوم مجلس إدارة المعهد بالإعلان عن مواعيد التسجيل في المقررات قبل كل فصل دراسي، وعلى الطلاب أن يراجعوا اختياراتهم مع المرشدين الأكاديميين المخصصين لهم ويشترط موافقة المرشد الأكاديمي في تسجيل أو حذف المقررات كما يشترط موافقة مجلس إدارة المعهد على تسجيل المقررات للطلاب المتخلفين عن التسجيل في المواعيد المعلنة.

## الامتحانات

يؤدي الطالب امتحاناً في نهاية كل فصل دراسي للمقررات التي قام بالتسجيل فيها خلال فترة التسجيل ولم يتم حذفها خلال فترة حذف المقررات ويحرم من التقدم لأداء الامتحان في كل أو بعض المقررات بقرار من مجلس إدارة المعهد بناء على اقتراح من استاذ المادة إذا تجاوزت نسبة غيابه ٢٥٪ (أي حضر أقل من ٧٥٪) من الساعات الفعلية لأي مقرر، ويعتبر الطالب في هذه الحالة راسباً في المقررات التي حرم من التقدم لأداء الامتحان فيها أما إذا تقدم الطالب بعذر قهري يقبله مجلس إدارة المعهد عن عدم حضور الامتحان النهائي، فيحصل الطالب على تقدير غير مكتمل.

## مدة الامتحان وتوزيع الدرجات

■ مدة الامتحان لكل مقرر ساعتان والنهائية العظمي لدرجة كل مقرر مائة درجة توزع بنسبة ٥٠٪ للامتحان النهائي، ٣٠٪ للتكليفات الفصلي، ٢٠٪ لامتحان منتصف الفصل الدراسي، ويجوز بعد موافقة مجلس إدارة المعهد أن يختلف نظام توزيع الدرجات وفقاً لطبيعة المقرر الدراسي.

■ يجوز أن يتم الامتحان النهائي أو منتصف الفصل الدراسي (حال وجوده) لأي مقرر دراسي أو أكثر بنظام الامتحان عن بعد (امتحانات الكترونية) أو بنظام المشروعات البحثية، وذلك بعد موافقة مجلس إدارة المعهد ويجوز إجراء الامتحانات بأي طريقة أخرى تقترحها لجنة القطاع التجاري وتوافق عليها وزارة التعليم العالي.

## تقييم أداء الطلاب بالمقررات

يقيم أداء الطالب في المقررات الدراسية طبقاً لنظام الساعات المعتمدة بأحد التقديرات المتكافئة التالية:

| التقدير      | بالحروف | وزن التقدير | النسبة المئوية |
|--------------|---------|-------------|----------------|
| ممتاز        | A+      | 4           | 95 - 100       |
| ممتاز        | A       | 3.7         | 90 - أقل من 95 |
| جيد جداً     | B+      | 3.3         | 85 - أقل من 90 |
| جيد جداً     | B       | 3           | 80 - أقل من 85 |
| جيد          | C+      | 2.7         | 72 - أقل من 80 |
| جيد          | C       | 2.3         | 65 - أقل من 72 |
| مقبول        | D+      | 2.2         | 55 - أقل من 65 |
| مقبول        | D       | 2           | 50 - أقل من 55 |
| راسب أو غائب | F       | -           | أقل من 50      |
| راسب تحريري  | Fr      | 0           |                |
| محروم        | Fw      | 0           |                |
| غير مكتمل    | IC      | 0           |                |
| منسحب        | W       | 0           |                |

## التقدير

### كيفية حساب المعدل التراكمي

تحسب نقاط المقرر والمعدل التراكمي للطالب كما يلي:-

تحسب عدد نقاط كل مقرر على أنها عدد ساعاته المعتمدة مضروبة في وزن التقدير.

يحسب مجموع النقاط التي حصل عليها الطالب في أي فصل دراسي، على أنها مجموع عدد نقاط كل المقررات التي درسها في هذا الفصل الدراسي. يحسب المعدل التراكمي لأي فصل دراسي على أنه ناتج قسمة مجموع النقاط التي حصل عليها الطالب في هذا الفصل، مقسوماً على مجموع الساعات المعتمدة لهذه المقررات.

يحسب المعدل التراكمي عند التخرج على أنه ناتج قسمة مجموع كل نقاط المقررات التي اجتازها الطالب على مجموع الساعات المعتمدة لهذه المقررات. تمنح مرتبة الشرف للطالب الذي لا يقل المعدل التراكمي الفصلي له عن 3 خلال جميع الفصول الدراسية الرئيسية، على ألا يكون الطالب قد رسب في أي مقرر خلال دراسته الجامعية.

### جيد جداً

إذا كان المعدل التراكمي  
من 3 إلى أقل من 3,7

### ممتاز

إذا كان المعدل التراكمي  
يساوي أو أكثر من 3,7

### مقبول

إذا كان المعدل التراكمي  
من 3 إلى أقل من 3,7

### جيد

إذا كان المعدل التراكمي  
2,3 إلى أقل من 3

## إيقاف القيد

يجوز لمجلس إدارة المعهد أن يوقف قيد الطالب لمدة فصل دراسي أو أكثر وألا تزيد المدة عن سنتين إذا تقدم بعذر مقبول يمنعه من الانتظام في الدراسة مع اداء الرسوم المستحقة.  
أي مقرر خلال دراسته الجامعية.

## فرص القيد

لا يجوز للطالب أن يقضي في المستوى الواحد أكثر من سنتين ولمجلس إدارة المعهد أن يسمح لطلاب: المستوى الثاني بتأدية الامتحان في السنة التالية كفرصة أخيرة أما المستوى الثالث والرابع فيسمح بتأدية الامتحان بثلاث فرص أخرى.

## إنذار الطالب وفصله من المعهد

- 1- ينذر الطالب الذي لا يتمكن من رفع متوسط نقاطه التراكمي الـ ٤ من ٢ باستثناء الفصل الدراسي الأول من التحاقه بالمعهد.
- ٢- لا يعد الفصل الصيفي فصلا دراسيا لأغراض إنذار الطالب وفصله عند حصوله على معدل تراكمي أقل من ٢.
- ٣- على الطالب الذي قد وجه له إنذار أكاديمي أن يرفع متوسط نقاطه التراكمي الـ ٤ من ٢ لإلغاء مفعول الإنذار وذلك في مدة أقصاها فصلين دراسيين من تاريخ الإنذار.
- ٤- الطالب الذي لا يتمكن من استكمال متطلبات التخرج خلال ١٦ فصل دراسي رئيسي عدا الفصول التي يتم فيها إيقاف قيد الطالب لعذر يقبله مجلس إدارة المعهد.
- ٥- لا يعتبر الفصل الصيفي أو الفصل الذي يؤجل الطالب دراسته فيه ضمن المدة المقررة لرفع الإنذار.

## تأجيل الدراسة أو الانقطاع عنها

- يجوز للطالب أن يتقدم بطلب لتأجيل دراسته (وقف قيده) قبل بدء الفصل الدراسي الذي يرغب تأجيل دراسته فيه بسبب عذر يقبله مجلس إدارة المعهد.
- لا يجوز للطالب تأجيل الدراسة في الفصل الدراسي الأول لالتحاقه بالمعهد.
- لا يجوز أن تزيد مدة التأجيل عن فصلين دراسيين متتاليين أو ثلاثة فصول متفرقة.
- إذا أنقطع الطالب عن الدراسة فترة تتجاوز الفصل الدراسي الرئيسي يوقف تسجيله ويجوز لمجلس إدارة المعهد الموافقة على إعادة تسجيله إذا قدم عذرا قهريا يقبله المجلس.
- إذا بدأت الدراسة في أي من الفصول الدراسية ولم يكن الطالب مسجلا في ذلك الفصل يعتبر منقطعاً عن الدراسة ويعتبر تسجيله في المعهد ملغياً إلا إذا تقدم بعذر قهري يقبله مجلس إدارة المعهد.
- إذا وقعت عقوبة الفصل المؤقت على أي طالب لمدة فصل دراسي أو أكثر فتعد هذه المدة انقطاعاً عن الدراسة.

## الاعتذار

- إذا تخلف الطالب عن دخول الامتحان بعذر قهري يقبله مجلس إدارة المعهد لا يعتبر غياباً رسوباً على إلا يزيد التخلف عن فرصتين متتاليتين أو متفرقتين طوال مدة الدراسة بالمعهد، ويجوز في حالة الضرورة القصوى ان يمنح مجلس إدارة المعهد أعذاراً إضافية أخرى.



## التخرج

- على الطالب الذي يتوقع تخرجه في نهاية الفصل الدراسي أن يقوم بتعبئة نموذج خاص ويقوم المنسق بالتحقق من استيفاء شروط التخرج
- على الطالب ان يحصل على وثيقة تثبت براءة ذمته من المعهد لإستكمال إجراءات تخرجه.
- تمنح شهادات التخرج للطلبة بعد اجتياز جميع الساعات المعتمده المقرره بعد سداد الرسوم
- يجوز لمجلس الادارة السماح للطالب الذى أنهى متطلبات الحصول على درجة البكالوريوس أن يسجل مقررات لرفع معدلة التراكمي لفصل دراسي واحد ما لم يكن قد تم رفع اسمه ضمن كشوف الخريجين للوزارة على ان يتم ذلك بطلب خطى منه الى عميد المعهد بعد اسبوع على الأكثر من تاريخ إعلان النتيجة

## القواعد التأديبية

### مسئوليات الطالب اثناء الدراسة

- المواظبة على حضور المحاضرات نسبة الحضور تؤخذ في الاعتبار عند تقييم الطالب وبما لا يقل عن 70% من مجموع ساعات المحاضرات.
- الاطلاع على النشرات واللوائح ونظم الصادرة عن المعهد وفهمها ومناقشة ما يصعب فهمه منها مع المرشد الاكاديمي وغيره من المسؤولين عن التعليم بالمعهد.
- الالتزام بالتعليمات والقواعد الخاصة بالملبس والمظهر واماكن الدراسة والتدريب.
- الالتزام بالسلوك القويم من معاملة الزملاء والمحافظة على معدات وادوات المعهد.
- الالتزام بقواعد الامتحانات وتوقيتها.
- التزام الطلاب المنقولين الى المستوى الرابع والحاصلين على معدل تراكمي يؤهلهم لذلك بالتدريب العملي في المعهد او احد الجهات ذات الصلة بالتخصص لتنمية المهارات العلمية والتطبيقية لخدمة احتياجات سوق العمل.



## المخالفات التي يرتكبها الطالب أثناء الامتحان

- الاخلال بنظام الامتحان او الهدوء اللازم له
- الشروع بالغش في الامتحان.
- الغش في الامتحان
- انتحال صفة اخرى لأداء الامتحان بدلا من الطالب.

## العقوبات التأديبية

- الانذار شفاهه أو كتابة
- الغاء درجة الطالب في الامتحان الذي وقعت فيه المخالفة
- حرمان الطالب من حضور امتحانات المقررات التالية او السابقة للمقرر الذي وقعت فيه المخالفة مع الغاء درجة الامتحان الذي وقعت فيه المخالفة
- الغاء امتحانات الطالب في كافة المقررات المسجل بها مع احتسابها او عدم احتسابها فرص رسوب وفقا للحالة وحسبما يتراءى لمجلس ادارة المعهد
- حرمان الطالب من التسجيل لفصل دراسي او اكثر مع احتسابه ضمن مدة البقاء «ايقاف التسجيل».
- الفصل النهائي من المعهد.

## التماس تخفيف العقوبة ورفضها

يجوز للطالب الذي وقعت عليه احدى العقوبات التأديبية التقدم بالتماس لمجلس ادارة المعهد وفقا للقواعد المعمول بها بقانون تنظيم المعاهد العليا الخاصة ولائحته التنفيذية

### المخالفات التأديبية

- الأعمال المخلة بنظام المعهد او تعطيل الدراسة أو التحريض عليها وكذلك الامتناع المدبر عن حضور الدروس والمحاضرات وغيرها والتي تقضي اللوائح بالمواظبة عليها.
- كل فعل مغل بالشرف والكرامة او مغل بحسن السير والسلوك داخل المعهد او خارجة.
- كل إخلال بنظام الامتحان او الهدوء الواجب له، او الغش في الامتحان او الشروع فيه.
- كل إتلاف للمنشآت او الأجهزة العلمية او الكتب الجامعية او تبديدها.
- كل تنظيم داخل المعهد والاشترك فيه بدون ترخيص سابق من مجلس ادارة المعهد.
- توزيع المنشرات او إصدار جرائد حائط للمعهد او جمع توقيعات
- الاعتصام داخل مباني المعهد او الاشتراك في مظاهرات مخالفة للنظام العام او الآداب واللياقة.

## الغش في الامتحانات

كل طالب يضبط متلبسا بالغش او الشروع فيه باستخدام إحدى وسائل الغش المتعارف عليه يتم إلغاء امتحانه في المقرر الذي ضبط فيه وحرمانه من دخول باقي المقررات التالية واعتباره راسبا في جميع المقررات التي سبق تأدية الامتحان فيه لذات الفصل الدراسي، وذلك طبقاً لنص المادة (١٢٦) من اللائحة التنفيذية لقانون تنظيم الجامعات والمعاهد.

## أحكام عامة

يخضع الطالب للنظام العام للمعهد من حيث نظام الإنذار وفرص الإعادة والفصل من المعهد أو إعادة القيد والأعذار المقبولة ووقف القيد بما يتفق مع مواد اللائحة التنفيذية لقانون تنظيم المعاهد.



## المقررات و الخطط الدراسية لبرنامج نظم معلومات الأعمال

### الفصل الدراسي الأول

| إجمالي الدرجة | درجات الاختبارات |           |       | عدد الساعات المعتمدة | الساعة/الاسبوع |        | المتطلب                     | المقرر الدراسي         | الكود   |
|---------------|------------------|-----------|-------|----------------------|----------------|--------|-----------------------------|------------------------|---------|
|               | مهام قضائية      | نصف الفصل | نهائي |                      | محااضرة        | تمارين |                             |                        |         |
|               |                  |           |       |                      |                |        |                             |                        |         |
| 100           | 30               | 20        | 50    | 3                    | -              | 3      | -                           | مبادئ الاقتصاد         | نظم 112 |
| 100           | 30               | 20        | 50    | 3                    | -              | 3      | -                           | مبادئ القانون          | نظم 113 |
| 100           | 30               | 20        | 50    | 3                    | -              | 3      | -                           | اللغة الإنجليزية 1     | نظم 114 |
| 100           | 30               | 20        | 50    | 3                    | -              | 3      | -                           | مبادئ إدارة الأعمال    | نظم 211 |
| 100           | 30               | 20        | 50    | 3                    | 2              | 2      | -                           | مبادئ المحاسبة المالية | نظم 212 |
|               |                  |           |       | 15                   |                |        | إجمالي عدد الساعات المعتمدة |                        |         |

### الفصل الدراسي الثاني

| إجمالي الدرجة | درجات الاختبارات |           |       | عدد الساعات المعتمدة | الساعة/الاسبوع |        | المتطلب                     | المقرر الدراسي      | الكود   |
|---------------|------------------|-----------|-------|----------------------|----------------|--------|-----------------------------|---------------------|---------|
|               | مهام قضائية      | نصف الفصل | نهائي |                      | محااضرة        | تمارين |                             |                     |         |
|               |                  |           |       |                      |                |        |                             |                     |         |
| 100           | 30               | 20        | 50    | 3                    | -              | 3      | -                           | التفكير الابتكاري   | نظم 111 |
| 100           | 30               | 20        | 50    | 3                    | -              | 3      | -                           | طرق ومهارات التواصل | نظم 115 |
| 100           | 30               | 20        | 50    | 3                    | 2              | 2      | -                           | رياضيات الأعمال     | نظم 214 |
| 100           | 30               | 20        | 50    | 3                    | -              | 3      | -                           | السلوك التنظيمي     | نظم 216 |
| 100           | -                | -         | -     | 3                    | -              | -      | -                           | مقرر اختياري        | -       |
| 100           | -                | -         | -     | 3                    | -              | -      | -                           | مقرر اختياري        | -       |
|               |                  |           |       | 18                   |                |        | إجمالي عدد الساعات المعتمدة |                     |         |

### الفصل الدراسي الثالث

| إجمالي الدرجة | درجات الاختبارات |           |       | عدد الساعات المعتمدة | الساعة/الاسبوع |        | المتطلب                     | المقرر الدراسي                 | الكود   |
|---------------|------------------|-----------|-------|----------------------|----------------|--------|-----------------------------|--------------------------------|---------|
|               | مهام قضائية      | نصف الفصل | نهائي |                      | محااضرة        | تمارين |                             |                                |         |
|               |                  |           |       |                      |                |        |                             |                                |         |
| 100           | 30               | 20        | 50    | 3                    | 2              | 2      | نظم 112                     | مبادئ الاقتصاد الجزئي          | نظم 213 |
| 100           | 30               | 20        | 50    | 3                    | 2              | 2      | -                           | إدارة التوجيسات وسلاسل الإمداد | نظم 310 |
| 100           | 30               | 20        | 50    | 3                    | 2              | 2      | نظم 212                     | مبادئ محاسبة التكاليف          | نظم 311 |
| 100           | 30               | 20        | 50    | 3                    | 2              | 2      | نظم 211                     | مبادئ التسويق                  | نظم 312 |
| 100           | 30               | 20        | 50    | 3                    | 2              | 2      | نظم 212                     | مبادئ الإدارة المالية          | نظم 316 |
|               |                  |           |       | 15                   |                |        | إجمالي عدد الساعات المعتمدة |                                |         |

### الفصل الدراسي الرابع

| إجمالي الدرجة | درجات الاختبارات |           |       | عدد الساعات المعتمدة | الساعة/الإسبوع |        | المتطلب | المقرر الدراسي          | الكود                       |
|---------------|------------------|-----------|-------|----------------------|----------------|--------|---------|-------------------------|-----------------------------|
|               | مهام قسبية       | نصف الفصل | نهائي |                      | تمارين         | محاضرة |         |                         |                             |
|               |                  |           |       |                      |                |        |         |                         |                             |
| 100           | 30               | 20        | 50    | 3                    | -              | 3      | نظم 114 | ثلاثة اجنبيه            | نظم 215                     |
| 100           | 30               | 20        | 50    | 3                    | 2              | 2      | نظم 211 | إدارة الإنتاج والخدمات  | نظم 314                     |
| 100           | 30               | 20        | 50    | 3                    | 2              | 2      | نظم 212 | مبادئ المحاسبة الإدارية | نظم 313                     |
| 100           | 30               | 20        | 50    | 3                    | 2              | 2      | نظم 211 | نظم المعلومات الإدارية  | نظم 511                     |
| 100           | 30               | 20        | 50    | 3                    | -              | 3      | -       | مخالفات الأعمال         | نظم B11                     |
| 100           | -                | -         | -     | 3                    | -              | -      | -       | مقرر اختياري            | -                           |
|               |                  |           |       | 18                   |                |        |         |                         | إجمالي عدد الساعات المعتمدة |

### الفصل الدراسي الخامس

| إجمالي الدرجة | درجات الاختبارات |           |       | عدد الساعات المعتمدة | الساعة/الإسبوع |        | المتطلب | المقرر الدراسي                      | الكود                       |
|---------------|------------------|-----------|-------|----------------------|----------------|--------|---------|-------------------------------------|-----------------------------|
|               | مهام قسبية       | نصف الفصل | نهائي |                      | تمارين         | محاضرة |         |                                     |                             |
|               |                  |           |       |                      |                |        |         |                                     |                             |
| 100           | 30               | 20        | 50    | 3                    | 2              | 2      | نظم 511 | البنية التحتية لتكنولوجيا المعلومات | نظم 514                     |
| 100           | 30               | 20        | 50    | 3                    | -              | 3      | نظم 312 | الإدارة الاستراتيجية                | نظم 318                     |
| 100           | 30               | 0         | 50    | 3                    | 2              | 2      | نظم 511 | تصميم برامج الحاسب الآلي            | نظم 511                     |
| 100           | 30               | 20        | 50    | 3                    | 2              | 2      | نظم 511 | تحليل وتصميم نظم المعلومات          | نظم 513                     |
| 100           | -                | -         | -     | 3                    | -              | -      | -       | مقرر اختياري                        | -                           |
|               |                  |           |       | 15                   |                |        |         |                                     | إجمالي عدد الساعات المعتمدة |

### الفصل الدراسي السادس

| إجمالي الدرجة | درجات الاختبارات |           |       | عدد الساعات المعتمدة | الساعة/الإسبوع |        | المتطلب | المقرر الدراسي                  | الكود                       |
|---------------|------------------|-----------|-------|----------------------|----------------|--------|---------|---------------------------------|-----------------------------|
|               | مهام قسبية       | نصف الفصل | نهائي |                      | تمارين         | محاضرة |         |                                 |                             |
|               |                  |           |       |                      |                |        |         |                                 |                             |
| 100           | 30               | 20        | 50    | 3                    | -              | 3      | نظم 112 | مبادئ الاقتصاد الكلي            | نظم 411                     |
| 100           | 30               | 20        | 50    | 3                    | 2              | 2      | نظم 211 | ريادة الأعمال والمشاريع الصغيرة | نظم 319                     |
| 100           | 30               | 20        | 50    | 3                    | -              | 3      | نظم 113 | القانون التجاري                 | نظم 415                     |
| 100           | 30               | 20        | 50    | 3                    | 2              | 2      | نظم 511 | قواعد البيانات                  | نظم 512                     |
| 100           | 30               | 20        | 50    | 3                    | 2              | 2      | نظم 316 | مبادئ الأستثمار                 | نظم 317                     |
| 100           | -                | -         | -     | 3                    | -              | -      | -       | مقرر اختياري                    | -                           |
|               |                  |           |       | 18                   |                |        |         |                                 | إجمالي عدد الساعات المعتمدة |

# الأنشطة

## النشاط الرياضي

يوجد بالمعهد ملعب كرة قدم، كما يوجد فريق باسم المعهد ينافس في البطولات مع المعاهد الأخرى، أقامه دورات لكرة القدم ويحصل الفريق الفائز على الجوائز



## للتنس (Padel) ٢ ملعب



## صالة جيم مشتركة



## دورات للشطرنج



## النشاط الفني

يوجد مسرح في المعهد



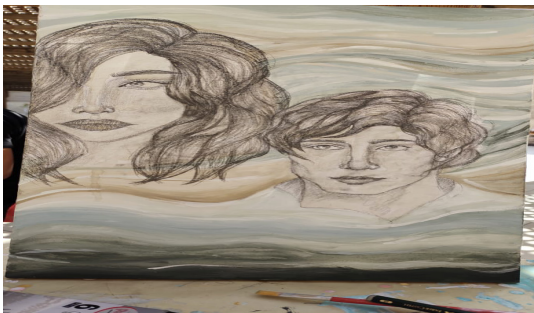
## قاعات للغناء



## أماكن للمثيل



المشاركة في مسابقات الرسم



## القيام برحلات ترفيهية وتثقيفية



## موقع خاص للطلاب (المحاضرات - السكاشن - المعامل - الامتحانات الأون لاين)


https://mhic.mans.edu.eg/moodlea2024/mod/page/view.php?id=2079

URIT | لعمراء محمد قطبي

مقدمة في  
233\_44\_1253\_الماسوب

- Participants
- Badges
- Competencies
- Grades
- General
- Dashboard
- Site home
- Calendar
- Private files
- Content bank
- Site administration

مقدمة في المحاضرة 1  
Only



URIT | لعمراء محمد قطبي

مقدمة في  
233\_44\_1253\_الماسوب

- Participants
- Badges
- Competencies
- Grades
- General
- Dashboard
- Site home
- Calendar
- Private files
- Content bank
- Site administration

امتحان بنماتص الفصل الصيفي  
MARK AS DONE

امتحان المثلث للفصل الصيفي  
MARK AS DONE

المحاضرة الأولى  
MARK AS DONE

المحاضرة الثانية  
MARK AS DONE

المحاضرة الثالثة  
MARK AS DONE

المحاضرة الرابعة  
MARK AS DONE

المحاضرة الخامسة  
MARK AS DONE

## قاعات للأنشطة التجارب العلمية، والأبحاث والتجارب.



## مدرج للندوات



## مجهزة بأحدث الوسائل السمعية والبصرية



## ٩ معامل حاسب مجهزة بأحدث الأجهزة والبرامج



## مساحات خضراء مجهزة بالمقاعد والشماسي



HICMIS

المعهد العالي للحاسبات  
ونظم المعلومات الإدارية

المعهد العالي للحاسبات و نظم المعلومات الإدارية

وزارة التعليم العالي



المعهد العالي للحاسبات ونظم المعلومات الإدارية  
High Institute for Computers & Management Information Systems